

FICHE TECHNIQUE 2012

Direction:	Michel Caspary,	m.caspary@theatredujorat.ch
Administratrice:	Florence Boldrini,	f.boldrini@theatredujorat.ch
Marketing / Communication:	Christopher Bugot,	c.bugot@theatredujorat.ch
Responsable billetterie:	Christine Pisset Beimowski,	c.pisset@theatredujorat.ch
Direction technique :	Jérôme Ingravallo, technique@theatredujorat.ch , Mobile : +41 78 808 5000	
Intendance / accueil artistes :	Vreni Haldi, Mobile : +41 79 728 36 48	
Billetterie :	billetterie@theatredujorat.ch	Tel : +41.21.903.07.55
Administration :	Tel. +41.21.903.07.40	Fax : +41.21.903.07.41
Internet :	www.theatredujorat.ch	



« Tout d'abord, on se réjouit de vous accueillir, de vous faire savourer les spécialités de notre région et de partager avec vous un moment inoubliable entre les planches centenaires du Théâtre du Jorat. Soyez les bienvenus. »

L'équipe au complet.

Attention aux consignes de sécurité présentes en page 8 et 9.
 Cette fiche technique fait partie intégrante du contrat passé entre les parties.

SUPPRESSION DE FAUTEUILS OU REGIE EN SALLE IMPOSSIBLE
 à moins d'un accord par écrit **avant la signature du contrat.**

SCENE

Scène

Plancher de scène bois peint, dispersion en noir mat, épaisseur 35 mm.
Aucune pente.
Fixation dans plancher de scène par vis et queues de cochon possibles.

Régie

24m du cadre de scène
13m du cadre de scène Uniquement pour le travail. A demander avant votre arrivée, si besoin.

Dimensions admissibles sur scène

Largeur:	20 mètres
Profondeur depuis l'avant du cadre de scène :	11.70 m
Profondeur en configuration normale et/ou avec fosse d'orchestre ouverte (A) :	11.95 m
Profondeur avec avant-scène (B) :	17.70 m
Proscenium :	1,24 m (au centre) 3,90 m (sur les côtés)
Hauteur totale :	11.20 m
Hauteur des perches plafonnées :	9.50 m
Hauteur à l'avant-scène :	entre 6 m et 8.80 m

Quai de déchargement

Dimension porte d'accès :	Hauteur :	3.60 m
	Largeur :	3.39 m
	Diagonale :	4.90 m
	Hauteur maxi pour camion :	4.03 m
	Accès direct sur scène à Jardin	0 m

Au cadre de scène

Largeur	10 m
Largeur entre les piliers porteurs de la passerelle juste derrière le cadre	11 m
Hauteur visible	7.15 m
Hauteur sous la frise en bois	6.20 m
Hauteur passerelle juste derrière le cadre:	7.45 m

Proscenium

Profondeur :	Au centre :	1.20 m
	A jardin et à cour :	5.90 m
	Hauteur :	0.88 m
Escaliers :	Largeur :	0.90 m
	Hauteur :	0.80 m

Diverses configurations possibles selon demande préalable.

Fosse d'orchestre

Largeur, Réduction à 9.60 sur le dernier mètre - chanfreins	11.60 m
Profondeur	4.70 m
Hauteur (depuis le bord de scène)	- 1.80 m

Perches et possibilités d'accrochages (voir plan)

Accroches en scène - 13 Perches contrebalancées - 2 Perches contrebalancées à l'allemande.

Charges maximales sur perches américaines (1, 2, 3, 5, 6, 7, 9, 10, 11, 13) : **210 kg en charges réparties. Longueur : 17.5 m**
 Charges maximales sur trilités (4, 8, 12) : **230 kg en charges réparties. Longueur : 17.5 m**
 Charges maximales Allemandes (A-J, A-C) : **150 kg en charges réparties. Longueur : 7.95m**
 Largeur entre les allemandes : **17.80 m**

Tirage à 4 fils

Pas de grill

Perche 1 depuis le cadre de scène : 4.64 m

Dernière perche jusqu'au mur du fond : 2.60 m (1.30m à 10m d'hauteur)

Accroches en salle – 3 trappes et 16 Petites trappes latérales.

Trappes de face : 3
 Hauteur : env. 11m
 Trappe 1 : 4.60 m du cadre
 Trappe 2 : 9.70 m du cadre
 Trappe 3 : 19.60 m du cadre

Trappes latérales : 8 de chaque côtés
 Hauteur : env. 6.50 m



Possibilité d'accroche latérale en salle sur tube fixe verticale à 8m du cadre de scène à 45°

Studio scène velours noir

4 PENDRILLONS VELOURS NOIR
 Largeur = 4.30mètres Hauteur = 9 mètres

3 PENDRILLONS VELOURS NOIR
 Largeur = 4.60 mètres Hauteur = 9 mètres
 Etat : 1Xdéchiré 5/10, 1X déchiré 6/10, 10/10

3 PENDRILLONS VELOURS NOIR
 Largeur = 5.20 mètres Hauteur = 9 mètres
 Etat : 1XCouture abimée – 1Xdéchiré 6/10

2 PENDRILLONS VELOURS NOIR
 Largeur = 6.35mètres Hauteur = 9 mètres
 Etat : une pièce déchirée à utiliser qu'à cour

2 DEMIS-FOND NOIR – sur patience.
 Largeur = 8.90 mètres Hauteur = 10.60 mètres

1 FRISE VELOURS NOIR
 Longueur= 5.80 mètres Hauteur = 1,50 mètres

1 FRISE VELOURS NOIR
 Longueur = 9.90 mètres Hauteur = 2 mètres

1 FRISE VELOURS NOIR
 Longueur = 10.60 mètres Hauteur = 2 mètres

1 FRISE VELOURS NOIR
 Longueur = 11.80 mètres Hauteur = 2 mètres

1 FRISE VELOURS
 Longueur = 13.5 mètres Hauteur = 1,5 mètres

1 FRISE VELOURS NOIR
 Longueur = 16.90 mètres Hauteur = 2 mètres

1 FRISE VELOURS NOIR
 Longueur = 17.60 mètres Hauteur = 2 mètres

1 FRISSEVELOURS NOIR
 Longueur = 15.80 mètres Hauteur = 2 mètres

Cyclos et écran

1 CYCLO EN PVC BEIGE
 Hauteur = 11 mètres Largeur = 18.5 mètres

D'autres cyclos sur demande.

Patience (Fond noir)

Tirage à cour
 Guidage de drisse supérieur
 Hauteur = 8.90 mètres
 Largeur = 2 X 9.80 m (ajustable)

Equipement divers :

Tapis de danse noir / blanc (vario) 1.60 mètres
 Attention : aucune vis admise dans le tapis de danse,
 aucune découpe.

Fils divers : chanvre / noir / etc
 Elingues acier, queue de cochon, mousquetons...
25 Praticables (20, 40, 60, 70, 80, 100cm de haut)
Nacelle élévatrice Personnel Genie AWP 30S
Echelles, Outillage etc....

EQUIPEMENT LUMIERE

Jeu d'Orgue :

1 X Avab Presto 160 (160 Circuits)

1 X ETC Element™ 40 / 250

Gradateurs :

7 Digibloc RJ 6X10A (protocole AVAB)
 1 Digibloc 2 RJ 6X16 (protocole AVAB)
 7 Zero88 Rackmaster 490 6X10A DMX
 1 Digibloc III (mobile) DMX

42 Circuits 2kw
 6 Circuits 3kw
 42 Circuits 2kw
 12 Circuits 2kw

1 Digibloc RJ 3X25A
 2 DigiBOX IV S RJ 3X25A

3 circuits 5kw
 6 circuits 5kw

Total : 9 circuits 5kw

Total : 102 Circuits

Projecteurs :

Qte	Projecteur	Puissance	Poids
PC			
18	PC RJ 306 H	1 kW	7.2
10	PC RJ 306 L (Lutin)	1 kW	5.5
1	PC RJ 305 SHF	1 kW	5
6	PC RJ 329 HPB	2 kW	
DECOUPES			
6	Découpes RJ 613 SX 28° - 54	1 kW	
8	Découpes RJ 614 S 13° - 42°	1 kW	11
6	Découpes RJ 713 SX02 29° - 50°	2 kW	
13	Découpes RJ 714 S 12° - 43°	2 kW	18
DIVERS			
50	Par 64 CP 60/61/62	1 kW	3.5
20	Cycliodes ADB	1 kW	5
4	Horiziodes	5 kW	
1	RJ HMI 312LF	1.2 kW HMI	
12	Changeurs de couleurs pour PAR64		

Accessoires :

Iris
 Porte-gobos
 Porte-gélatines en suffisance
 Lampes de PAR CP 60 / 61 / 62

Accroches :

6 X trillite alu de 2m
 2 X quadrilite de 3 m

Pieds de projecteurs :

2 Pieds 866 2 m
 6 Pieds de sol avec tube

EQUIPEMENT SON

Régie Analogique :

Yamaha GF 12/12 (in :8 mono, 2 stéréo, out : 1 stéréo, 4 sous-groupes, 6 aux)

Régie numérique :

1 LS9-16 Yamaha 16 IN / 8 Omni OUT

1 MY16ES64 Yamaha 16inEthersound Interface 64ch With MY16EX

Enceintes

2 12XT L-Acoustics Enceinte coaxiale active (3" HF / 12" LF)

2 8XT L-Acoustics Enceinte coaxiale passive (1.5" HF / 8" LF)

3X RCF ART 300A Active, 360W – 4 pieds à disposition

Subwoofers

2 SB18 L-Acoustics Subwoofer 1 x 18"

Pieds de HP

2 214/6/SCH K&M Pied HP 50kg/haut.

2 213 K&M Pied HP 50kg/manivelle/haut.

2 213/36 K&M Tube réglable entre sub/pied et enceinte

Amplification

3 LA4 L-Acoustics Controleur amplifié stéréo 4x1000W/4Ohms 2 IN / 4 OUT

2 ACR Power Amplifier A1300W

Riging

MTD-XT-P 2 ETR8-2 L-Acoustics Etrier pour MTD108a, 108P et 8XT

2 ETR12-2 L-Acoustics Etrier pour 12XT et 112P

Micros

2 C451 AKG Micro statique

2 SM57 Shure Micro dynamique

4 SM58 Shure Micro dynamique

Di box

4 AR133 BSS boîte de direct

Pieds de Micro

2 210/2S K&M Pieds Micro Grand noir

2 252S K&M Pieds Micro Moyen noir

Multi

1 Multi 8 xlr-jack 6,3 m

Multi XLR régie – plateau / 20 lignes (arrivée à cour)

Pont XLR Jardin – Cour / 8 lignes

1 RJ45 Cat.5 Ethersound régie – plateau (arrivée à cour)

Câble HP

2 Cordial Câble speakon 4x4mm2 10m

2 Cordial Câble speakon 4x4mm2 15m

8 Cordial Câble speakon 4x4mm2 20m

Câble xlr

10 2.5 m

4 5 m

4 10 m

2 20 m

Sources :

MD : Tascam MD 350, avec auto-pause

CD : Sony CDP-D12, avec auto-pause

Interphonie :

Fixe :

Clear-com avec 2 channels (A et B),
2 postes « mobiles » avec câble,
2 postes fixes au plateau.

Mobile :

Altair WBS-200,
4 postes sans fil. En esclave sur le réseau fixe.

Retours vidéo :

(normal et infra-rouge) de la scène :

En régie

Au cadre de scène à jardin et à cour.

Au foyer.

A l'atelier (loges rapides).

INTENDANCE

Entretien costumes :

2 Machines à laver (1 au théâtre, 1 à la villa)
 1 Sécheuse (Théâtre)
 1 Fer à repasser (Théâtre)

Foyer des artistes et techniciens :

1 Frigo
 1 Cuisinière (4 plaques et 1 four)
 1 micro-onde
 1 machine à café gratuite / 1 machine à capsules payantes.
 1 set de vaisselle pour 18 personnes (assiettes plane, creuse et à salade)
 Services et verres en suffisance

Sanitaires artistes :

3 toilettes (une à cour, deux à jardin)
 1 seule douche au théâtre
 4 douches à la Villa du théâtre

Loges

Cour: 6 petites loges pour 1 à 2 personnes 3,5m2
 2 grandes loges pour 6 à 10 personnes 15m2
Jardin: 8 petites loges pour 1 à 2 personnes 3,5m2

**Salle**

Gradins: En pente (30%) avec bancs. Les places sont numérotées.

Jauge: **Avec public sur la fosse :** 1006 places dont 981 en vente (108 strapontins inclus)
Sans public sur la fosse : 918 places dont 893 en vente (108 strapontins inclus)

Régie : Galerie ouverte en fond de salle pour régie son, régie lumière, poursuites.
 Pas de régie en salle.

Cantine extérieure

10mx20m 200m2 avec plancher, éclairage et chauffages infrarouges.



Buvette (service). 30m2

Bistrot 75m2



Parc extérieur 4000m2

Villa pour V.I.P.



SECURITE

Le théâtre ne dispose pas d'alarme incendie.

Les indications pour assurer la sécurité incendie ne sont pas à prendre à la légère. Aucun détecteur de fumée ou de sprinkler n'est installé dans le bâtiment. Tout début de feu peut être fatal pour cette bâtisse et mettre très rapidement la vie des artistes et du public en danger.

Pendant les répétitions ou les raccords soyez spécialement vigilants. Si vous apercevez quoi que ce soit de louche ou une simple odeur de roussis, n'hésitez pas à la signaler. Chaque loge est équipée d'un chauffage électrique individuel. Veuillez ne rien déposer sur ces chaufferettes et n'oubliez pas de les débrancher (tirer la prise) et éteindre vos loges avant votre départ. Veuillez également à ce qu'aucun élément inflammable (spécialement les costumes) ne rentre en contact avec les ampoules des miroirs.

Pendant les représentations une équipe de 6 pompiers installent les lances incendies avant l'arrivée du public. Vous aurez certainement l'occasion de les croiser pendant les représentations. **Deux d'entre eux restent en coulisse et se déplacent en permanence. Réservez-leur un bon accueil.**

Il est **strictement interdit de fumer** dans tout le Théâtre.

Un coin fumeur est aménagé à l'extérieur du théâtre à côté du foyer.

Toute **fumée, pyrotechnique, cigarette ou flamme vive dans le jeu**, sont généralement possibles, à condition qu'elles soient validées par le directeur technique et le responsable des pompiers.

Toute source de chaleur (projecteurs, radiateurs, ...) doit impérativement se trouver à **30 CM MINIMUM DES MURS, PAROIS OU RIDEAUX DU THEATRE.**

En salle, les indications de sortie de secours et l'éclairage des marches, doivent impérativement rester allumées pendant le spectacle.

Sur scène, le théâtre est équipé de bleu de service pour les représentations. Cet éclairage doit rester allumé pendant la représentation pour assurer la « ronde » des pompiers et la circulation des techniciens. Si vous avez besoin du noir absolu, une demande doit être formulée avant le montage du décor. Le directeur technique se réserve le droit de maintenir les bleus de service « scène » enclenchés si aucune des mesures compensatoires proposées au régisseur de tournée n'a été acceptée.

L'ouverture du théâtre se fait obligatoirement en présence d'au moins une personne du personnel technique résident. Les troupes accueillies ne peuvent, à aucun moment, rester seules dans le théâtre.



ATTENTION :

Le village de Mézières compte 3 radars fixes pour 1053 habitants.

Soyez vigilants... 😊

**Merci de faire passer le message à
TOUS les membres de votre équipe.**

PARKING

En période de montage :

D'après le règlement, aucun véhicule n'est autorisé à parquer autour du théâtre (danger de feu au bâtiment si le véhicule s'enflamme). Nous vous remercions de bien jouer le jeu et nous comptons sur votre compréhension.

Toutefois, durant la période de montage, 3 véhicules de techniciens accueillis et 1 véhicule « artistes » sont « tolérés » à côté du Théâtre. Ces voitures devront être garées du côté jardin. Elles doivent se trouver le plus loin possible du bâtiment. Ces véhicules seront munis d'un macaron spécial demandé au directeur technique.

N'hésitez pas à vous retrouver au parking de l'Épinette et de faire du co-voiturage jusqu'au théâtre (1minute en voiture, plan sur notre site)

En filage, générale et représentation :

L'enceinte du Théâtre devra être vide de véhicule 2 heures avant un filage, générale ou représentation.
L'enceinte inclus : les alentours du Théâtre et les places billetterie devant la villa.

La représentation ou la générale ne pourra pas commencer avant l'évacuation des véhicules.

Il est interdit de parquer les véhicules au théâtre, chez Landi ou sur la place TL (Autorisé avec macaron uniquement sur des places réservées TL). Les véhicules seront évacués après un premier avertissement.

Le parking gratuit de l'Épinette à l'entrée du village est le plus proche et le plus pratique. Il se trouve à moins de 5 minutes à pied du théâtre.



ATTENTION :

La route devant le théâtre est fermée à la circulation 1 heure avant les représentations et générales.

Seul les chargements et déchargements sont autorisés dans l'enceinte du théâtre durant ce laps de temps.

En cas de dommage aux véhicules dans l'enceinte du théâtre, le théâtre du Jorat décline toute responsabilité.

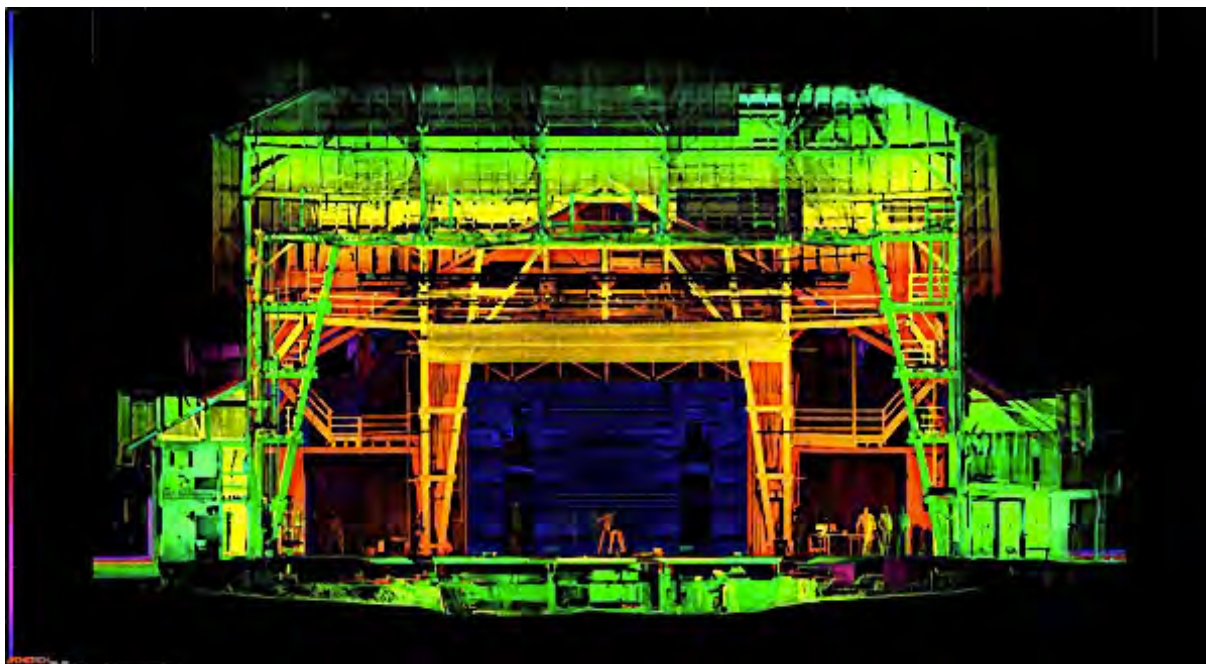
Pour les véhicules de transport (camions, fourgonnettes) des places appropriées sont réservées.

LE REGELEMENT INTERNE du Théâtre du Jorat fait partie intégrante de cette fiche technique. Il règle les conditions de travail des collaborateurs, l'utilisation des espaces, la sécurité au travail, ... Tout le personnel rémunéré à la bonne marche du spectacle, qu'il soit du théâtre ou accueilli est soumis à ces règlements. Plus de détail à venir dès février 2012 ou sur demande.

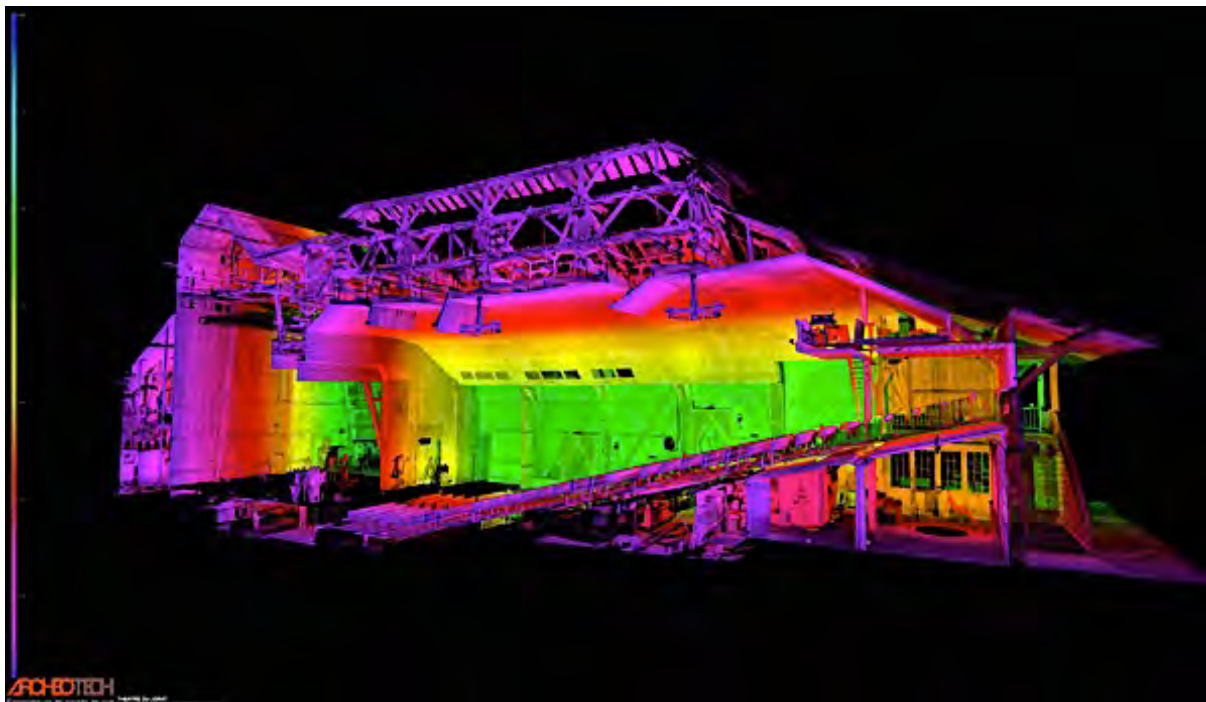
Si vous avez des doutes ou des questions, n'hésitez pas à prendre contact avec le directeur technique. +41 78 808 5000

**Merci de faire passer le message à
TOUS les membres de votre équipe.**

LE THEATRE EN IMAGES



Photos HD sur le site du théâtre



LE THEATRE EN IMAGES – SCENE

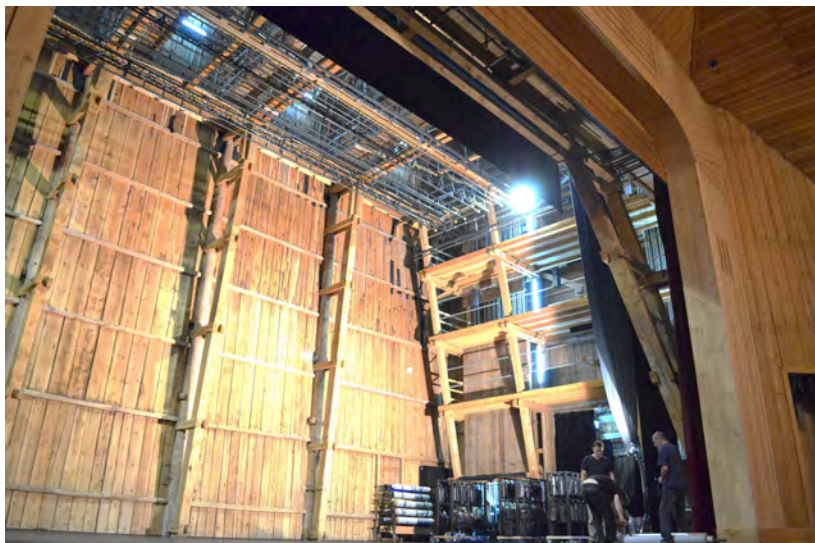
Jardin



Centre



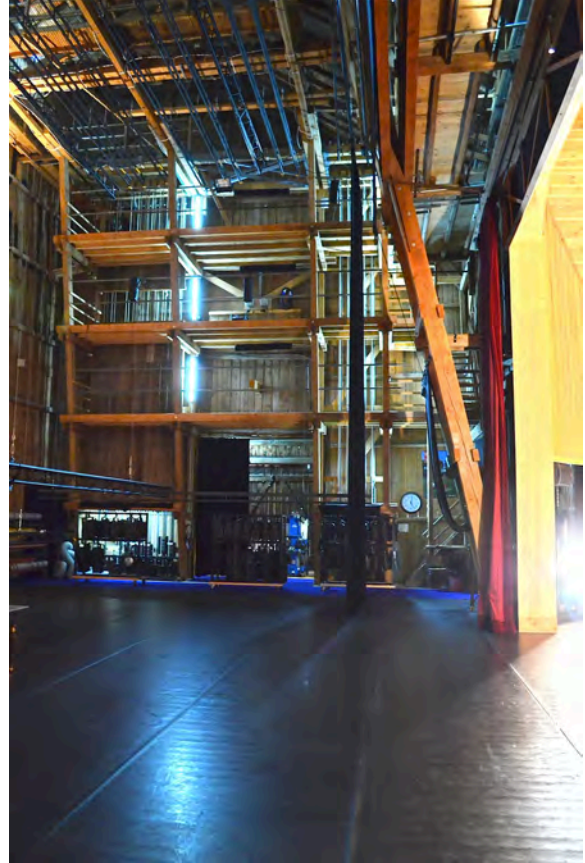
Cour



Jardin



Cour



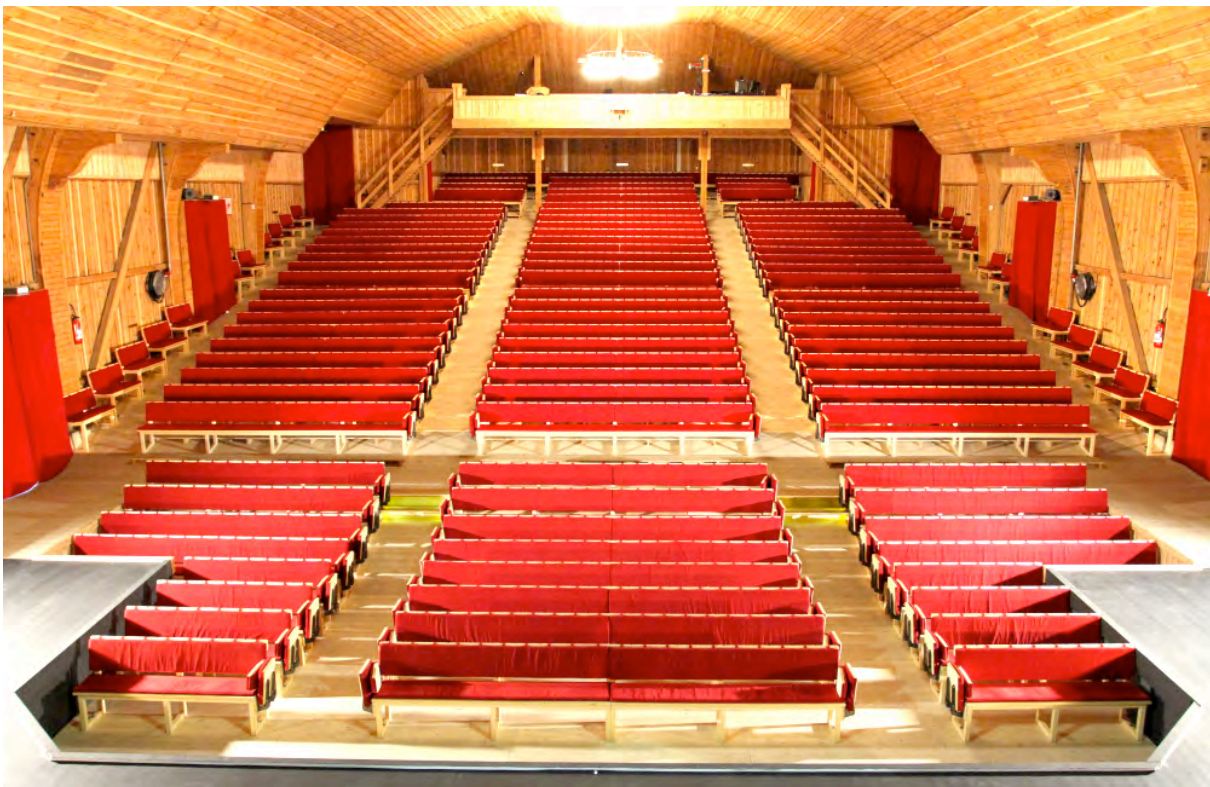
Vues extérieures



Scène



Salle



Les régies son et lumière se situent sur le balcon.

Configuration normale : 1006 places dont 981 en vente



Avec Fosse / avec Avant-scène : 918 places dont 893 en vente.



THEATRE DU JORAT – MEZIERES

Rue du Théâtre, 1083 Mézières (VD), Suisse / Coordonnées GPS : N46.598176°, E6.771797°

